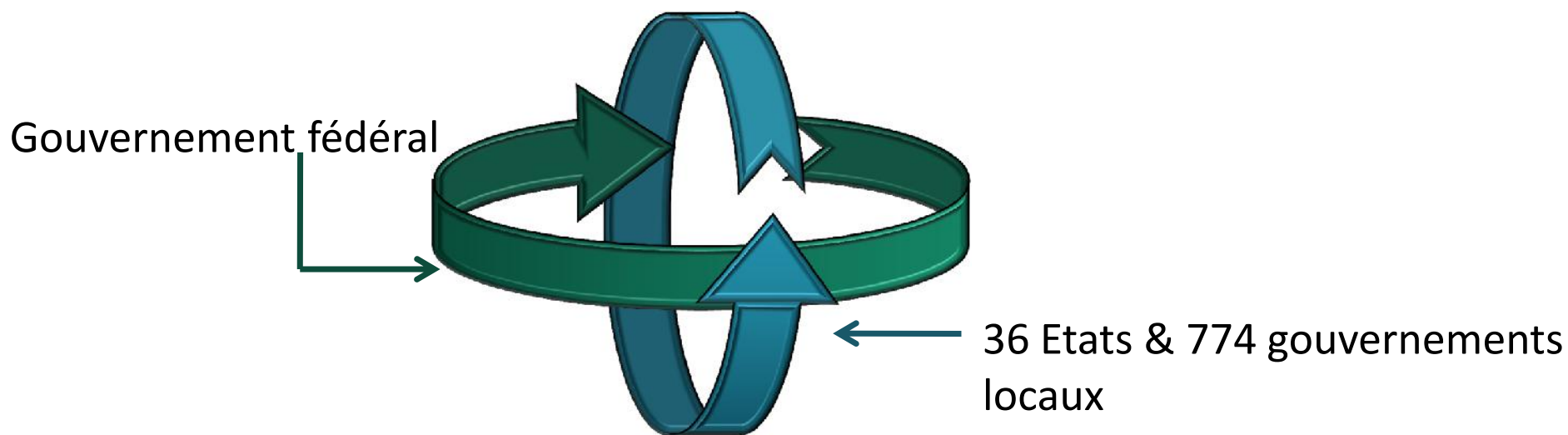


Réseau Africain de la Commande Publique

La professionnalisation de la commande
publique dans un environnement difficile- le
cas du Nigéria

July 28, 2021

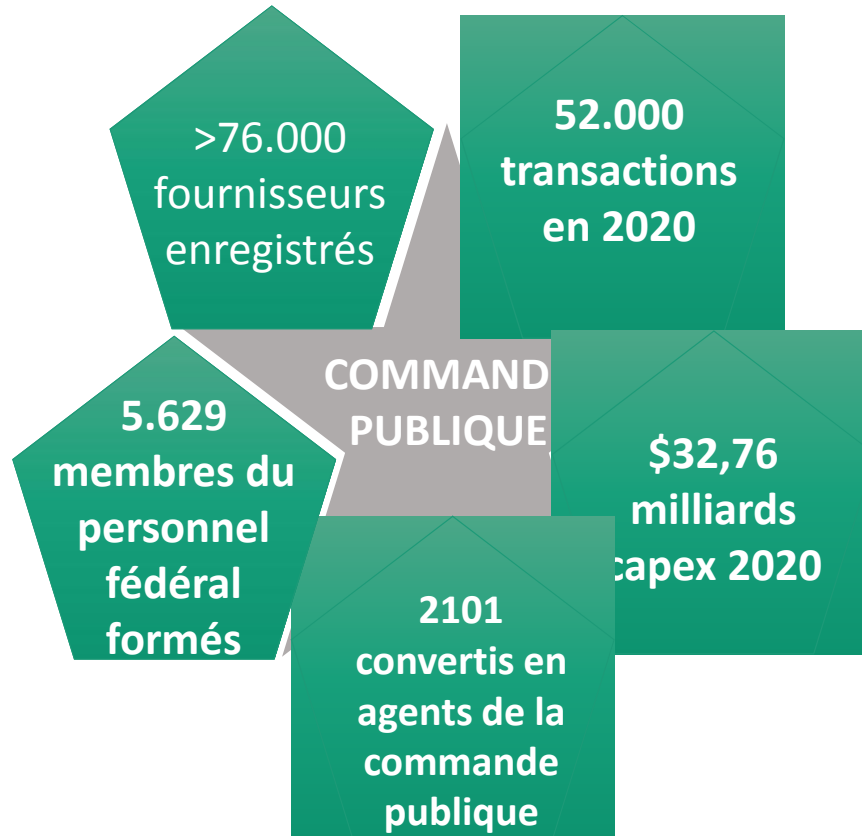
La République fédérale du Nigéria



Population – 206 millions. PIB 2020 \$417 milliards. Budget total en 2020 \$54,6 milliards, dont 60% représentaient les dépenses d'investissement. Des pertes en dépenses d'investissement à cause des gaspillages dans le circuit de la commande publique sont estimées à 30%. Si 20% des dépenses d'investissement étaient épargnés grâce à une nouvelle modernisation du système de la commande publique, \$655,2millions seraient disponibles pour la mise à échelle de la prestation des services sociaux.

Le système de la commande publique du Nigéria

DONNEES

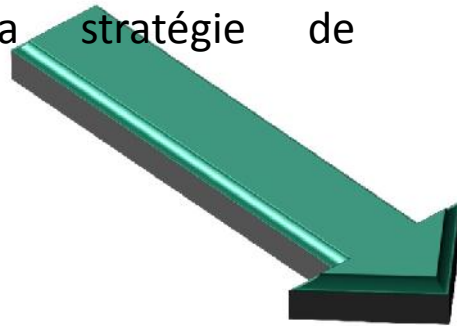


- Fédération & 32 Etats ont des lois et des entités de régulations
- Les régulations sur les petites entreprises diversifiées et la commande publique en cours
- Les cadres de la commande publique sont créés
- OCDS (normes de données de contrats ouverts) & Divulcation des droits de propriété effective en vigueur
- Système d'enregistrement des fournisseurs construit, avec intégration dans la base de données d'enregistrement d'entreprise
- Independent budget monitoring Rapport de suivi budgétaire indépendant par ordre permanent de contrat (CSO) publié sur www.Budeshi.ng

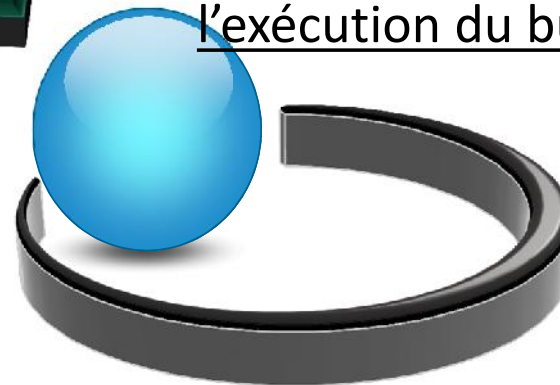
REALISATIONS

Comment les questions politiques ont été traitées

Approches: Engagement total avec des champions des réformes; sensibilisation des leaders politiques et parties prenantes clés et opposants à la réforme; engagement avec des ordres permanents de contrats ; sensibilisation accrue du public; collaboration avec des partenaires de développement; utilisation de la stratégie de communication



Résultat: Institutionnalisation de la pratique moderne de la commande publique dans l'exécution du budget



Des défis demeurent



Fraude & corruption



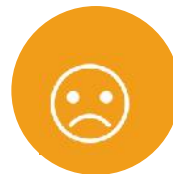
Systèmes nationaux faibles/ contrôles internes



Sanctions inappropriées



Faible capacité de la commande publique/données



Manque de supervision interne

Besoin de professionnaliser la commande publique

Le plan directeur national des infrastructures nationales plaide en faveur du capital humain qui est au niveau mondial compétitif, culturellement, techniquement et sur le plan technologique créatif et novateur et capable de contribuer au développement national avec intégrité.

L'utilisation de la technologie de l'information dans les dépenses de la commande publique requiert des responsables de la commande publique qui sont des experts en TIC

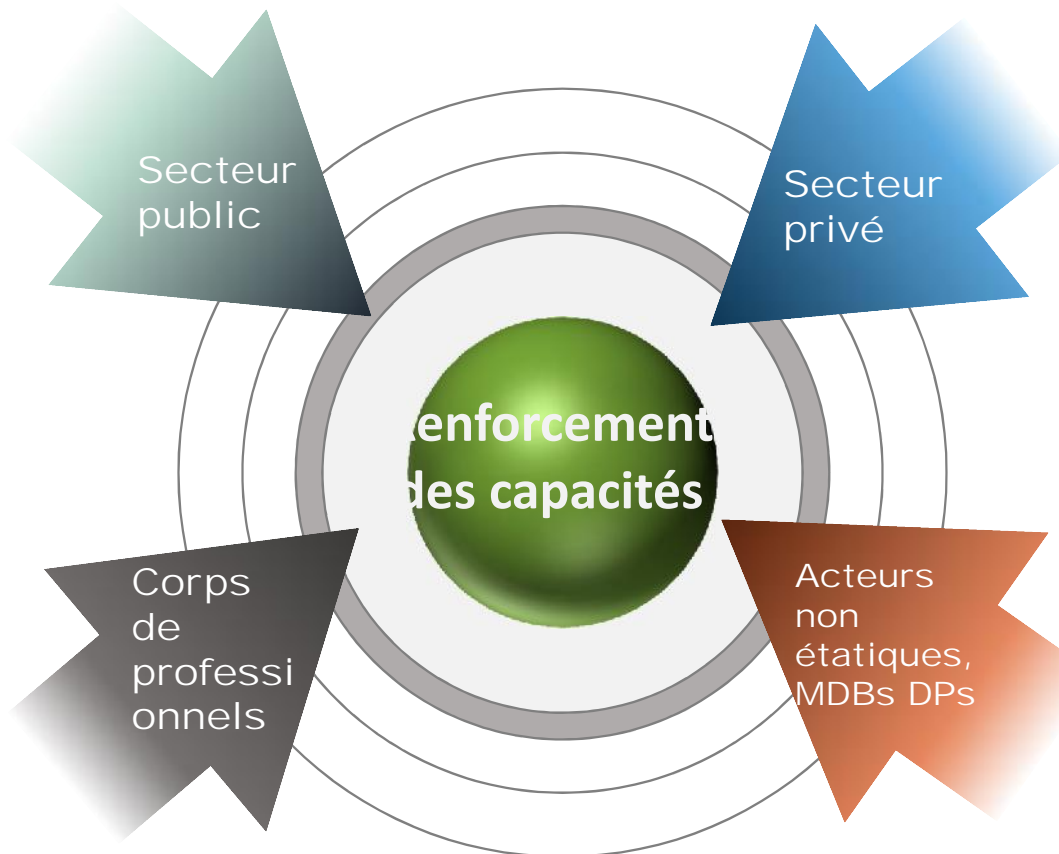


La tendance actuelle en commande publique requiert que les professionnels de la commande publique soit capables de prendre des décisions commerciales indépendantes

Collaboration en renforcement des capacités (SPESSE)

- ❖ Gouvernement fédéral
- ❖ Ministères/Départements/Agences
- ❖ Universités fédérales
- ❖ Institutions de régulation (NUC, NESRA, BPP, NOSRA, etc.)

- ❖ Conseil d'enregistrement des ingénieurs au Nigeria
- ❖ Société nigériane des ingénieurs
- ❖ Conseil d'enregistrement des architectes
- ❖ Institut des experts immobiliers et des évaluateurs
- ❖ Association du barreau du Nigeria
- ❖ Praticiens



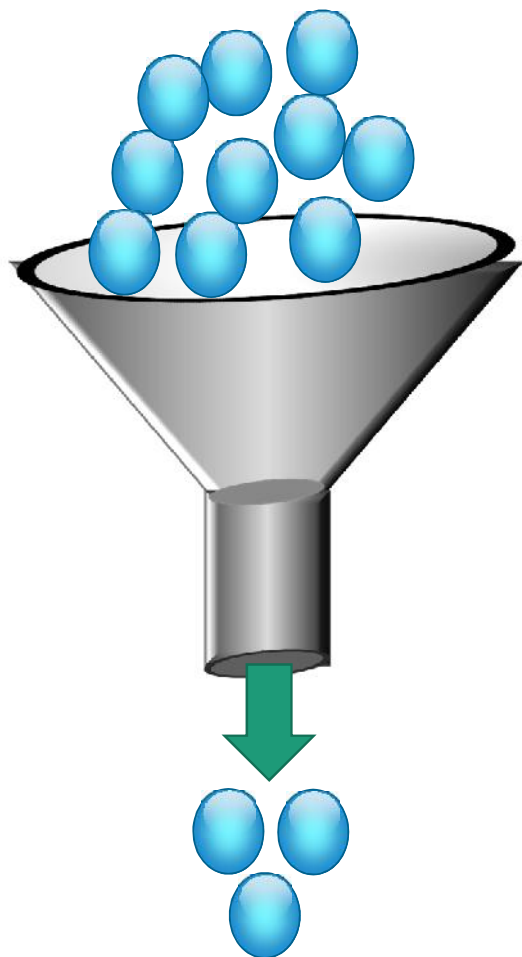
- ❖ Secteur privé structuré
- ❖ Groupes industriels
- ❖ Entrepreneurs, fournisseurs
- ❖ Ingénieurs-conseils
- ❖ Universités étrangères
- ❖ Etablissements de formation

- ❖ Groupe du sommet économique du Nigeria
- ❖ Forum des gouverneurs du Nigeria
- ❖ BAD
- ❖ IDB BID
- ❖ USAID
- ❖ DFID
- ❖ UE
- ❖ CSO (ordre permanent de contrat)

Pourquoi SPESSE?

- La pénurie de compétences essentielles entrave les réformes et la modernisation ;
- Un capital humain solide réduit les risques pour le secteur privé, encourage les investissements privés nécessaires à la croissance et à l'emploi et à la réduction de la pauvreté. L'amélioration du capital humain se traduit par des décisions de qualité en matière de dépenses et d'investissements publics. .
- L'intégration des compétences professionnelles des PES dans les secteurs public et privé renforcera le développement durable et la rentabilité des efforts de développement..

Données utilisées pour la conception du projet



Demande de PES

❖ Filière A : Cours de courte durée :	32,336
❖ Filière B : Certificats avancés :	10,139
❖ Filière C : Diplômes de troisième cycle:	5,746
❖ Filière D : Masters :	2,468
❖ Parcours E : Licence :	6,052
❖ Demande totale :	56,741

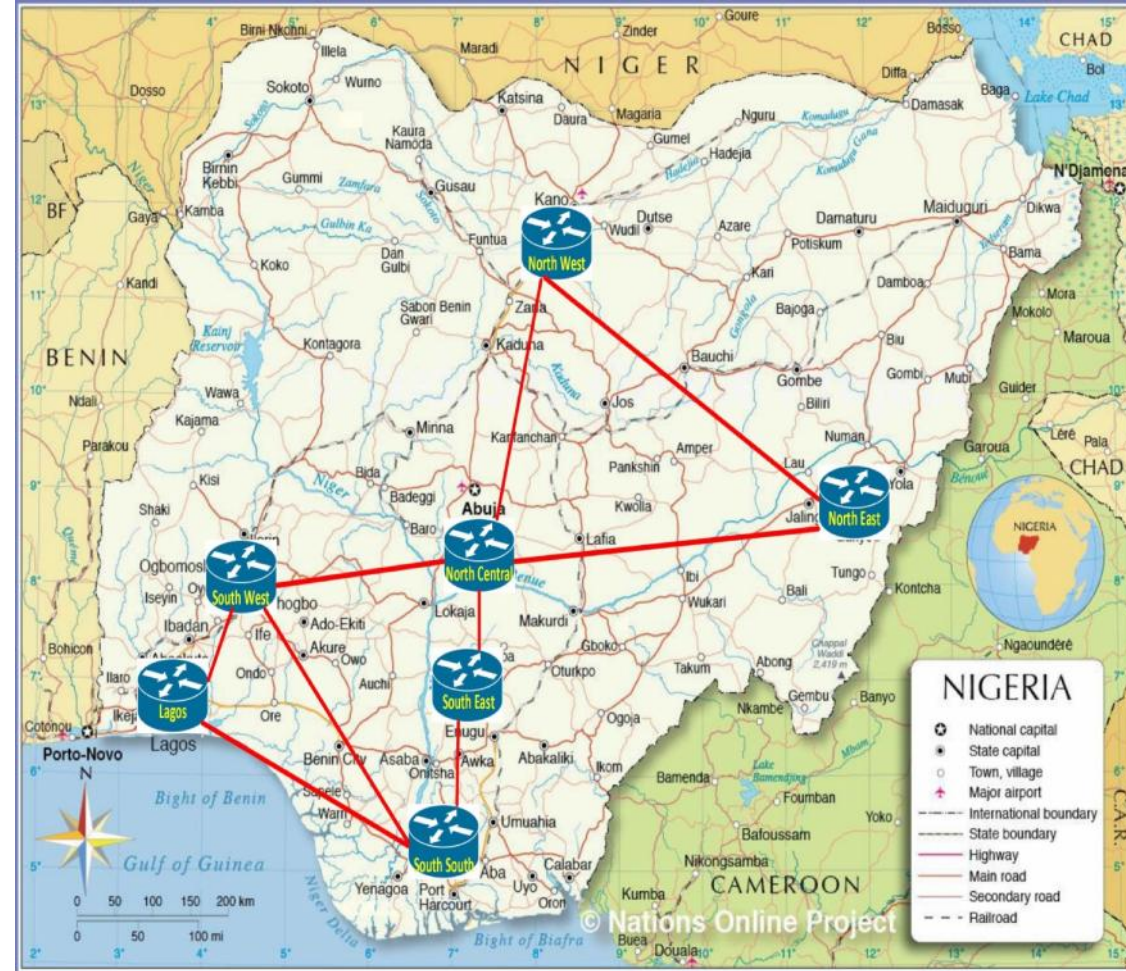
Résultats prévus (encouragés par la DLI)

❖ Filière A: Cours de courte durée:	12,000
❖ Filière B : Certificats avancés :	5,000
❖ Filière C : Diplômes de troisième cycle:	1,900
❖ Filière D : Masters :	1,140
❖ Filière E : Licence :	1,200
❖ Total (Centres d'excellence):	21,240
❖ Certification PES :	4,000

dont 66% pour la
commande publique

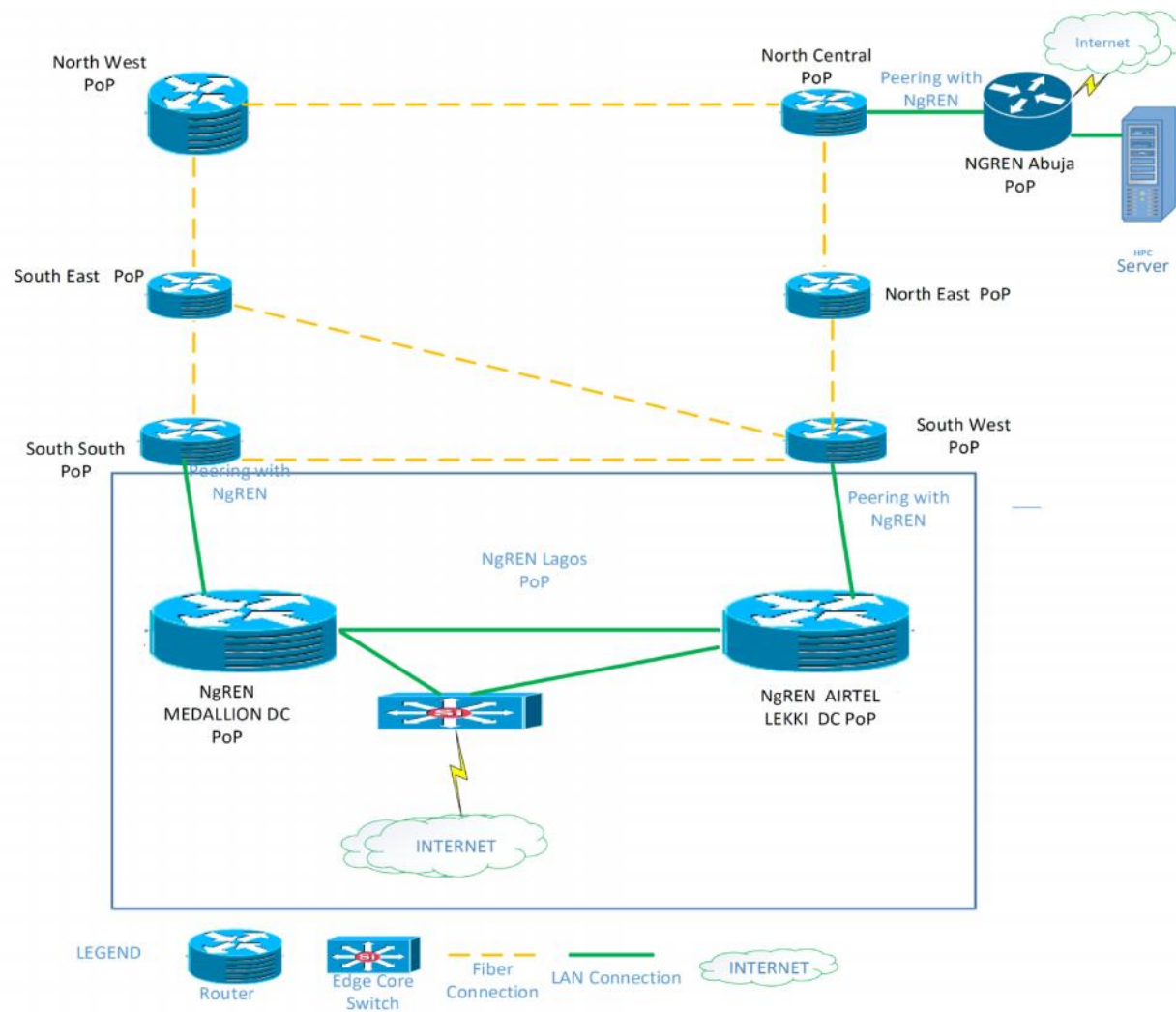
S'appuyer sur le réseau nigérian de recherche et d'éducation (NgREN) pour mettre en œuvre SPESSE.

- Un réseau national de recherche et d'éducation (NREN) fournit la plate-forme de connectivité nationale de base, reliant les institutions participantes, sur laquelle une multitude de services électroniques sont fournis et partagés entre les institutions participantes/membres.
- Les NREN utilisent les TIC pour favoriser la communication interinstitutionnelle, la collaboration et l'accès partagé à la connaissance au-delà des frontières nationales et internationales.
- Il soutient les communautés de recherche et d'éducation d'un pays (établissements d'enseignement supérieur, institutions gouvernementales concernées, instituts de recherche, écoles primaires et secondaires, bibliothèques, hôpitaux, musées et autres institutions publiques).



APPROCHE DURABLE POUR SPESSE & NgREN

- Le REN nigérian a été créé en 2012 grâce au financement d'un projet soutenu par la Banque Mondiale et est resté autonome depuis lors.
- SPESSE économisera des coûts en participant (plutôt que de construire un nouveau réseau) tandis que NgREN se développera naturellement et réduira les coûts pour les institutions connectées.
- Des dispositions adéquates pour les redondances au sein du réseau afin de garantir des performances optimales.
- Ce modèle garantit la durabilité de SPESSE lors de sa fermeture dans les 5 prochaines années.



Comment les compétences de PES vont relever les défis de développement au Nigéria

Impact

Gouvernance améliorée

Pour une meilleure prestation de service à travers une meilleure planification de projets, des commandes publiques plus efficaces, une meilleure gestion des contrats et une expertise améliorée pour mesurer la performance des projets.

Capacité renforcée

Pour (a) développer une solide réserve d'infrastructures et des projets bancables, (b) le suivi du respect des normes environnementales et sociales conduira à la réduction de la pauvreté et (c) à l'utilisation accrue de la technologie numérique

Décisions de qualité

De meilleures décisions de dépenses publiques qui réduiront les risques du secteur privé et augmenteront leurs investissements nécessaires pour combler l'énorme déficit d'infrastructure

Merci!